



TYGODNIK PARAFII PW. CHRYSYTA DOBREGO PASTERZA W POZNANIU NA OGRODACH
NIEDZIELA PALMOWA 24.03.2024 - NUMER 9/2024(1207)

Nr konta Parafii; BOŚ S.A. O/ POZNAŃ; UL. J.H.DĄBROWSKIEGO 79A NR RACHUNKU 12 1540 1056 2001 8300 3548 0001

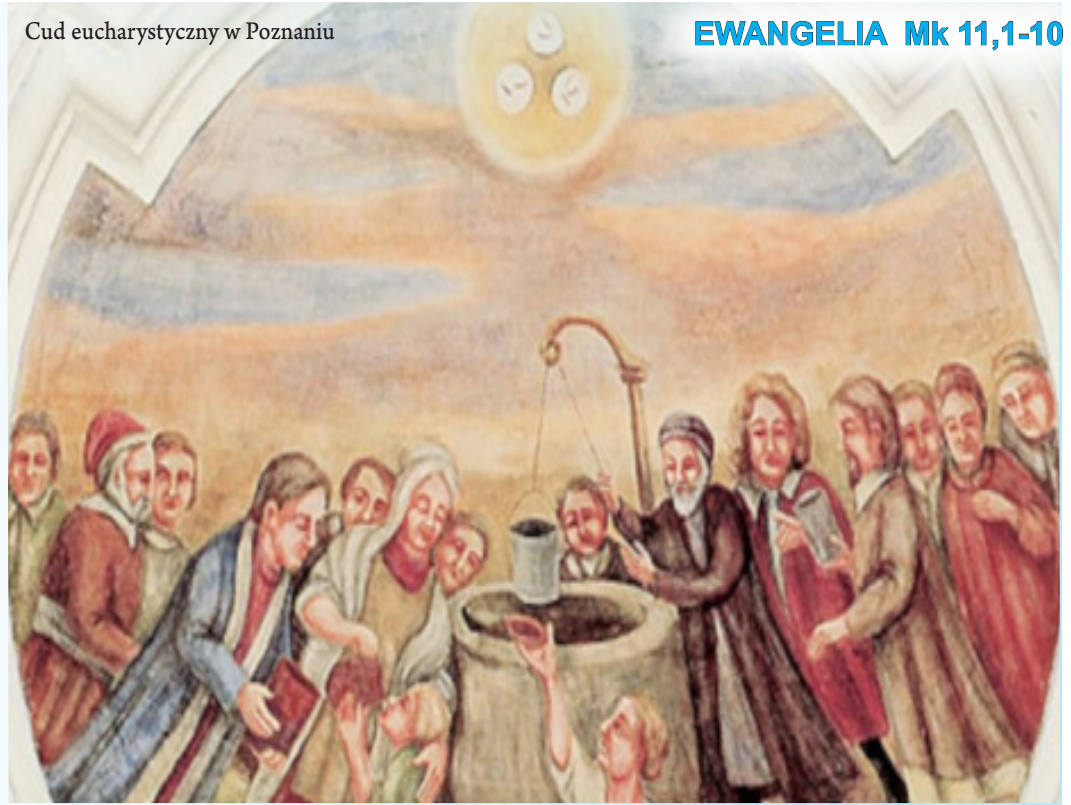
Pieniądze z ofiar za gazetkę są przeznaczone na pokrycie kosztów druku i rozwój tygodnika.

Komentarz Dobrej Nowiny

W swoim wjeździe do Jerozolimy Jezus objawia się jako obiecany Mesjasz. Ponadto przez swoje gesty pozwala dostrzec wielkość swojej misji. Tłumy – tak jak wcześniej Bartymeusz – uważają Go więc za Mesjasza, będącego potomkiem Dawida. Jezus koryguje wstępnie ten tytuł, który sprostuje nieco później: nazywa siebie „Panem” i ukazuje swoje rzeczywiste panowanie nad stworzeniami. Jednakże jest to panowanie, które nie narzuca się siłą, lecz szanuje wolność człowieka. „Od początku historii chrześcijańskiej stwierdzenie panowania Jezusa nad światem i nad historią oznacza także uznanie, że człowiek nie może w sposób absolutny poddać swojej wolności osobistej żadnej władzy ziemskiej, ale wyłącznie Bogu Ojcu i Panu Jezusowi Chrystusowi” (KKK 450).

Cud eucharystyczny w Poznaniu

EWANGELIA Mk 11,1-10



Słowa Ewangelii według św. Marka

Gdy się zbliżali do Jerozolimy, do Betfage i Betanii na Górze Oliwnej, posłał dwóch spośród swoich uczniów i rzekł im: «Idźcie do wsi, która jest przed wami, a zaraz przy wejściu do niej znajdziecie uwiązane ośle, którego jeszcze żaden człowiek nie dosiadał. Odwiążcie je i przyprowadźcie tutaj. A gdyby was kto pytał, dlaczego to robicie, powiedzcie: „Pan go potrzebuje i zaraz odeśle je tu z powrotem”». Poszli i znaleźli ośle uwiązane do drzwi z zewnątrz, na ulicy. Odwiązali je, a niektórzy ze stojących tam pytali ich: «Cóż to ma znaczyć, że odwiązujecie ośle?» Oni zaś odpowiedzieli im tak, jak Jezus polecił. I pozwolili im. Przyprowadzili więc ośle do Jezusa i zarzucili na nie swe płaszcze, a On wsiadł na nie. Wielu zaś słało swe płaszcze na drodze, a inni gałązki ścięte na polach. Ci zaś, którzy Go poprzedzali i którzy szli za Nim, wołali:

«Hosanna!

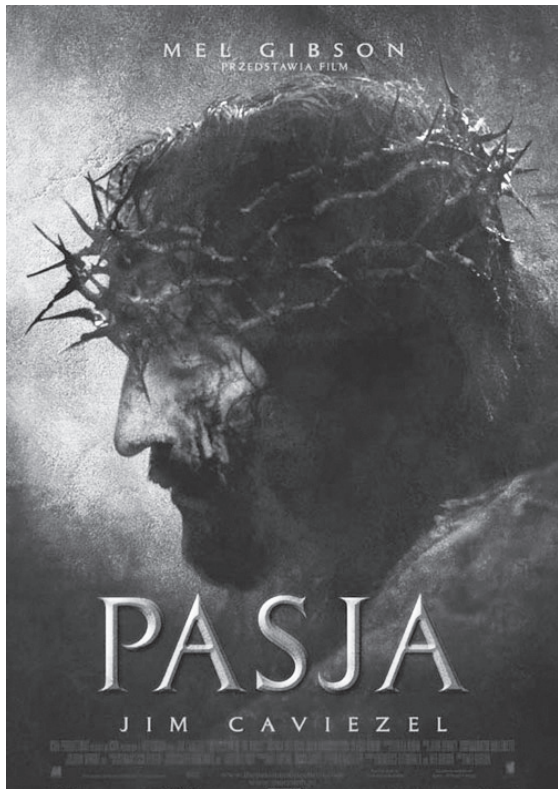
Błogosławiony Ten, który przychodzi w imię Pańskie.

Błogosławione królestwo ojca naszego, Dawida,

które nadchodzi.

Hosanna na wysokościach!»

FILM „PASJA” MELA GIBSONA



Dwadzieścia lat temu miała miejsce premiera filmu „Pasja”, wyreżyserowanego przez Mela Gibsona, jednego z najbardziej znanych aktorów światowego kina. Premiera światowa filmu odbyła się w Stanach Zjednoczonych – zapewne nieprzypadkowo – w Środę Popielcową 25 lutego 2004. Polscy widzowie obejrzeliby film jako pierwsi w Europie – obraz wszedł na ekrany kin w Polsce 5 marca 2004 roku. Oficjalna premiera filmu w Polsce poprzedziła specjalna konferencja prasowa w siedzibie Sekretariatu Episkopatu Polski w dniu 19 lutego.

Scenariusz filmu przygotowano na podstawie tekstów wszystkich czterech Ewangelii oraz wizji dwóch mistyczek – Niemki Anny Kathariny Emmerich i Hiszpanki Marii di Agreda. Zgodnie z tytułem dzieła to przedstawia ostatnie dwanaście godzin z życia Jezusa, a więc okrutna męka i śmierć, a przeplatane jest krótkimi scenami z Jego dzieciństwa i dorosłego życia.

Twórcom zależało bardzo na tym, aby świat przedstawiony w filmie pokazać w sposób bardzo realistyczny. Dlatego zadbano o wiele szczegółów, aby oddać topografię Jerozolimy, architekturę, ubiory i wszystkie istotne elementy życia w tym mieście w tamtych czasach. Aktorzy występujący w filmie mówią w języku aramejskim, hebrajskim i łacińskim. Od momentu swojej premiery film na dobre wszedł do kanonu arcydzieł sztuki filmowej i jest jednym z najczęściej oglądanych obrazów filmowych. W naszym kraju pokazywany jest w telewizji corocznie, zawsze w okresie przed świętami Wielkiej Nocy, najczęściej w Wielki Piątek.

Jeszcze zanim wszedł na ekrany kin, film wywołał wiele kontrowersji; albo inaczej – wokół filmu próbowano wywołać szereg kontrowersji i zniechęcić widzów do jego oglądania. Zarzucano Melowi Gibsonowi i pozostałym twórcom, że przedstawiony w filmie obraz Męki Pana Jezusa zbyt okrutny czy drastyczny, przeładowany brutalnością czy wręcz sadyzmem. Próby zniechęcenia widzów do filmu nie były jednak zbyt

udane, o czym najlepiej świadczy fakt, że wyprodukowany za kwotę około 30 milionów dolarów film przyniósł zyski dwudziestokrotne – chciałoby się w tym miejscu powtórzyć za Ewangelistami – niczym Słowo Boże rzucone na żyzną glebę.

Niechętnie wobec filmu i jego twórców słowa krytyki odnoszące się do tego, że cierpienie Jezusa zostało przedstawione w sposób okrutny czy drastyczny, szczególnie wypowiedziane przez chrześcijan, muszą dziwić. Cierpienie wpisane było w życie Chrystusa od samego początku. Mówił o tym chociażby prorok Izajasz we fragmencie czytany podczas liturgii w Niedzielę Palmową („Dalem chłoszczącym swoje plecy i moje policzki rwącym mi brodę. Nie zakrywałem swej twarzy przed zniewagami i opluciem.”, Iz 50,5). Pan Jezus sam wielokrotnie zapowiadał swoją mękę i cierpienie, czym wywoływał oburzenie najbliższych apostołów, podyktowane swoistą troską o Niego (Mt 16,21-23). Skoro Droga Krzyżowa nie była nieco dokuczliwą tylko wędrówką po nieprzespanej nocy na Górę Oliwną, ale pasmem niekończących się udręk, wielkiego niehumanitarnego cierpienia, popychania przez rzymskich żołdaków i przygodnych przechodniów, które poprzedziła wyczerpująca Modlitwa w Ogrójcu, poniżające przesłuchania i okrutne torturowanie; skoro była pasmem udręk prowadzącym na miejsce kaźni i śmierci, to można zapytać, skąd to oburzenie, że film Mela Gibsona daje okrutny i drastyczny obraz Męki Pana Jezusa.

Ksiądz profesor Waldemar Chrostowski, wybitny biblista, który przygotował polskie tłumaczenie do filmu, wypowiedział się na jego temat jednoznacznie: „To jeden z najlepszych filmów, jakie w życiu widziałem.” (wypowiedź dla Katolickiej Agencji Informacyjnej krótko przed oficjalną premierą filmu). Według Księdza Profesora film ukazuje Mękę Pana Jezusa zarówno z ogromnym realizmem jak i artyzmem, przy pełnym poszanowaniu aspektów historycznych. Podkreśla wątki teologiczne i duchowe, i co najważniejsze - pokazuje nie tylko przebieg Męki i Śmierci Chrystusa, ale także ich znaczenie.

Marek Rajch

MYŚL TYGODNIA

Bóg jest bliżej nas, niż my siebie samych.

Św. Augustyn

PALMA – SYMBOL TRIUMFU CHRYSZTUSA ORAZ MĘCZEŃSTWA

Gdy się przybliżyli do Jerozolimy i przyszli do Betfage na Górze Oliwnej /.../ ogromny tłum słał swe płaszcze na drodze, inni obcinali gałązki z drzew i ścielili na drodze (Mt 21,1-9).

Gdy zbliżali się do Betfage i Betanii w pobliżu Jerozolimy i znaleźli się pod Górą Oliwną Jezus wystąpił przed sobą dwóch uczniów /.../ Gdy przyprowadzili osiołka, zarzucili płaszcze na jego grzbiet, tak by Jezus mógł na nim siedzieć. Wielu zaś ludzi rozkładało na drodze swoje płaszcze i rzucało zielone gałązki (Mk 11,1.8).

Następnego dnia wielki tłum, który przybył na święto, dowiedział się, że Jezus zbliża się do Jerozolimy. Ludzie ci zerwali więc gałązki palmowe i wybiegli Mu na spotkanie /.../ (J 12,13).

Dwie pierwsze Ewangelie wymienione w tekście mówią jedynie o zielonych gałązkach, u św. Marka ściętych na polach. Moglibyśmy więc sądzić, że może chodziło o pinie z Aleppo, cypry, oliwki, chleb świętojański, drzewa migdałowe, morwowe, granaty, winorośl, akacje, palmy daktylowe. Wątpliwości rozwiewa Ewangelia Janowa, która wprost mówi o gałązkach palmowych.

Jaką rolę pełniła i pełni nadal palma? W Biblii jest symbolem wszystkiego co wyniosłe, szlachetne, ale i radosne, oraz pełne uwielbienia, jak te, które były trzymane przez tłum witający Jezusa przy wjeździe do Jerozolimy.

Inny walor przypisuje palmie psalmista, bowiem w Psalmie 92 śpiewamy /.../ *Sprawiedliwy zakwitnie jak palma, rozrośnie się jak cedr na Libanie. Zasadzeni w domu Pana, rozkwitną na dziedzińcach naszego Boga. Wydadzą owoc nawet i w starości, pełni soków i zawsze żywotni /.../ (Ps 92,13-15).* Palma jest niewątpliwie symbolem triumfu, ale i męczeństwa.

Palma pozostaje zawsze zielona, nie więdnie, jak i nie przemija zwycięstwo męczenników. Przez te cechy staje się symbolem życia wiecznego. Gałązki palm są nagrodą dla chrześcijanina, który przewyciężył zło, ale i własne słabości.

Grzegorz Wielki pisał: *Bez wysiłku walki nie można zdobyć palmy zwycięstwa. W jaki sposób można stać się zwycięzcą, jeśli [nie walczy się] przeciwko zasadzkom wroga piekielnego? (Grzegorz Wielki, Dialogi III,19).*

Drzewo obfitujące w owoce i niepokonane przez burze i słoneczny żar najlepiej głosiło nadzieję zwycięstwa dla każdego wierzącego. (o. Celestyn Paczkowski OFM – franciszkanin, patrol, prof. nadzwyczajny Uniwersytetu im. Mikołaja Kopernika w Toruniu).

Palma jest więc jednocześnie symbolem zwycięstwa nad śmiercią, ale i symbolem męczeństwa śmierci. Święci, którzy są w ikonografii przedstawiani z gałązką palmy taką właśnie śmierć ponieśli, jak np. św. Łucja.

Na pamiątkę wjazdu Jezusa do Jerozolimy odbywa się uroczystość Niedzieli Palmowej (zwanej także Niedzielą Męki Pańskiej), podczas której święcone są palmy. W Wielką Sobotę są palone zeszłoroczne, a w środę popielcową w następnym roku popiół z tych spalonych palm używany jest do znaczenia i posypywania głów wiernych.

W polskiej tradycji ludowej Niedziela Palmowa była nazywa-

na też Kwietną lub Wierzbną.

Pierwsze procesje z palmami odbyły się w IV wieku w Jerozolimie. Zwyczaj ten rozpowszechnił się w Hiszpanii, Gali i oraz na wschodzie. Jak czytamy, Kościół zachodni zaczął przejmować ten zwyczaj w V wieku, a święcenie palm w Niedzielę Palmową polski Kościół przyjął od XI wieku.

W Jerozolimie procesja odbywa się z użyciem gałązek palm daktylowych. W Polsce palma wielkanocna to najczęściej gałązka wierzby, wiązanka żywych i suszonych roślin.

W zależności od regionu, palmy różnią się wyglądem i techniką wykonania.

I tak palma kurpiowska powstaje z pnia ściętego drzewka (jodły lub świerka), oplecionego na całej długości widłakiem, wrzosem, borówką, zdobionego kwiatami z bibuły i wstążkami. Czub drzewka pozostawia się zielony.

Palma góralska, palma podhalańska wykonana jest z pędu witek wierzbowych (bazi), wiklinowych lub leszczynowych oraz jałowca i bukszpanu

Palemka wileńska tworzona z papieru, traw i witek wierzbowych jest charakterystyczna dla okolic Wilna. Barwne i ozdobne palmy wileńskie plecie się z 50 gatunków suchych polnych, leśnych i ogrodowych kwiatów zbieranych o różnych porach roku dla uzyskania odpowiedniej kolorystyki. Tradycyjne wileńskie palmy są uwijane na suchych drewnianych patykach z jednej strony lub dookoła z farbowanego albo naturalnego suchotnika, mietliczki, krwawnika, dziurawca, tymotki chmielu, wrotyczy, kocanki piaskowej. Wierzchołek zaś z 11 gatunków traw. W palmie wileńskiej wykorzystuje się kłosa zboża i owsa. Wileńska palma jest Kaziuków Wileńskich.

Na Pomorzu i Kaszubach rybacy przywiązywali kawałek palmowej gałązki do sieci, myśląc o przyszłych szczęśliwych i bezpiecznych połowach.

Na południu Polski z palm wielkanocnych robiono kropi-dła do poświęcenia pola, a w Wielki Poniedziałek wbijano w ziemię uprawną małe krzyżyki z palmy w intencji dobrych plonów i dla ochrony przed różnymi klęskami. Poświęcone palemki przechowywano w domach przez cały rok. Niektórzy gospodarze, dla zdrowia, spożywali jedną bazię

W wielu miejscach Polski odbywają się konkursy bądź na długość palmy (np. w 2011r. w Lipnicy Murowanej długość palmy wyniosła 36 m), bądź na kolor i materiał, z którego są wykonane.

Trwajmy w symbolu Niedzieli Palmowej bądź przez gałązkę palmy daktylowej, którą wielu z nas w wersji doniczkowej posiada w domu, bądź przygotowanej wg ludowej tradycji. Bogata, czy uboga ale pamiętająca, zaświadczy o naszej więzi z Jezusem.

(Tekst powstał m.in. w oparciu o materiały muzeów regionalnych)

Teresa Majtas

- Dzisiaj Koronka do Miłosierdzia Bożego o godz. 17.00, Gorzkie Żale o godz. 17.15, po Gorzkich Żalach krótka bez kazania Msza św.

W środę 27 marca w naszym kościele o godz. 17.30 różaniec w intencji misji, o 18.00 Msza św. o beatyfikację Służebnicy Bożej Dr Wandy Błęskiej, a następnie krótka modlitwa przy jej grobie na naszym cmentarzu. Serdecznie Droгих parafian zapraszamy.

- Tradycyjna Droga Krzyżowa w Wielki Piątek o godz. 4 rano będzie na Forcie VII. Gromadzimy się przy kościele, idziemy w milczeniu chodnikiem ul. Nowina. Przecinamy ul. Polską i rozpoczniemy drogę krzyżową na narożniku ul. Polskiej i ul. Skąpskiego. Serdecznie zapraszamy!
- Liturgia Świętego Triduum;

W Wielki Czwartek, Piątek i Sobotę o godz. 7.30 w naszym kościele będzie Jutrznia – poranna modlitwa Kościoła – serdecznie zapraszamy parafian do wspólnej modlitwy!

Wielki Czwartek - Uroczysta Msza św. Wieczerzy Pańskiej o 18.00.

Adoracja w ołtarzu – Ciernicy do godz. 21.00.

Wielki Piątek

Droga Krzyżowa przy Forcie VII o godz. 4.00.

Adoracja od 7.00 do 17.30

Rozpoczęcie nowenny do Miłosierdzia Bożego o 15.00

Liturgia Męki Pańskiej o godz. 18.00, Adoracja przy Grobie Pańskim do godz. 22.00

Wielka Sobota – Adoracja od 7.00 do 20.30

Koronka do Miłosierdzia Bożego o godz. 15:10

Święcenie potraw o godz. 12.00, 13.00 i od 14.00 do 17.00 co pół godziny przed kościołem

Niech każdy znajdzie w Wielki Piątek i Wielką Sobotę czas nie tylko na wieczorną liturgię, ale także na dziękczynną adorację za wielkie Dzieła Boże dla nas.

Wielka Niedziela Paschalna w sobotę o godz. 21.00 - Liturgia światła, przyrzeczeń chrzcielnych, Msza św. rezurekcyjna z procesją. Przychodzimy ze świecami.

W **Niedzielę Zmartwychwstania Pańskiego** Msze św. wg porządku niedzielnej, nie będzie Mszy św. o godz. 7.30. Po Mszy św. o godz. 11.00 niespodzianka dla dzieci.

W **Poniedziałek Wielkanocny** Msze św. jak w niedzielę!

- **Okazja do spowiedzi:** od Wielkiego Poniedziałku do Wielkiej Środy w godz. od 7.00 - 8.00 i od 17.00 - 18.30, W Wielki Czwartek, Wielki Piątek i Wielką Sobotę spowiedź od godz. 7.00 do 8.00. Nie spowiadamy w święta Wielkanocne!
- Post ścisły (bez możliwości dyspensy) obowiązuje w Wielki Piątek. tzn. prócz wstrzemięliwości od potraw mięsnych obowiązuje jeden postętek do sytości i dwa mniejsze.
- Biuro parafialne czynne tylko do środy. Ks. Proboszcz nieobecny w biurze w Wielki Wtorek.

Ofiary na kwiaty do Grobu Pańskiego i na paczki świąteczne można składać do skarbon przy wejściu do kościoła.

- Daninę Diecezjalną składamy do tych samych skarbon w kopertach.

W minionym tygodniu zmarł nasz parafianin śp. Waldemar Baraniewski z ul. Arcta. Polećmy miłosierdziu Bożemu zmarłego – Dobry Jezu a nasz Panie

